



ଟି ଟାଉମ୍

ଇତିହାସରେ ଆଜି ଦିନ

ଆଜିର ଦିନରେ ବିଶ୍ୱ ଇତିହାସରେ ଅନେକ ଘଟଣା ଓ ଦୁର୍ଘଟଣାମାନ ଘଟିଛି । ବହୁ ବରପୁତ୍ର ତଥା ପ୍ରଖ୍ୟାତ କଳାକାର ମଧ୍ୟ ଆଜି ଜନ୍ମ ହୋଇଛନ୍ତି । ଆଜିର ଦିନରେ ଇତିହାସ ପୃଷ୍ଠାରେ କ'ଣ ଘଟଣା ଘଟିଥିଲା ଆସନ୍ତୁ ଜାଣିବା :

- ❖ ବିଜୟ ଦିବସ (ଭାରତ)
- ❖ ଜାତୀୟ କ୍ରୀଡା ଦିବସ (ଆଇଲ୍ୟାଣ୍ଡ)
- ❖ ଡାକ୍ ହୋଟେଲ ସେବାର ଶୁଭାରମ୍ଭ (୧୯୦୩)
- ❖ ଜାତିସଂଘରେ ଯୋଗ ଦେଲା ଆଇଲ୍ୟାଣ୍ଡ (୧୯୪୭)
- ❖ ଦିଲ୍ଲୀରେ ଏକ ଲୋମହର୍ଷଣକାରୀ ଦୁଷ୍ଟର୍ଣ୍ଣ ଘଟଣା ଘଟିଥିଲା । (୨୦୧୨)
- ❖ ବ୍ରିଟେନ୍‌ଠାରୁ ବାହାରିବ୍ ସ୍ୱାଧୀନତା ଲାଭ କଲା (୧୯୭୧)
- ❖ ରାଜନେତା ଏଚ୍‌ଟି କୁମାରସ୍ୱାମୀଙ୍କ ଜନ୍ମ (୧୯୫୭)

ପୁରାଣ କାହାଣୀ ପ୍ରତି ବର୍ଷ ଭାଙ୍ଗେ ଶିବ ଲିଙ୍ଗ

ହିମାଚଳରେ ଅନେକ ମହାଦେବ ମନ୍ଦିର ରହିଛି । ସବୁ ମନ୍ଦିରର ମହିମା ଅପାର । ସେହିପରି କୁଳୁ ଜିଲ୍ଲାରେ ଏପରି ଏକ ଶିବ ମନ୍ଦିର ରହିଛି ଯେଉଁଠି ପ୍ରତି ବାରବର୍ଷରେ ଥରେ ଶିବଲିଙ୍ଗ ଉପରେ ବିକଳି ପଡ଼ି ଶିବଲିଙ୍ଗ ଖଣ୍ଡ ହୋଇଯାଇଥାଏ । ସ୍ଥାନୀୟ ପୂଜାରୀ ଶିବଲିଙ୍ଗ ଉପରେ ଲହୁଣୀ ବୋଳି ଯୋଡ଼ି ଦେଇଥାଏ । ପୂଜାରୀ ଲହୁଣୀ ବା ଘିଅ ବୋଳି ଦେବା ପରେ ଶିବଲିଙ୍ଗଟି ଆପେ ଆପେ ପୂର୍ବାବସ୍ଥାକୁ ଫେରିଆସିଥାଏ । ଏହି ଶିବଲିଙ୍ଗକୁ ସ୍ଥାନୀୟବାସିନ୍ଦା ବିକଳି ମହାଦେବ ମନ୍ଦିର ନାମରେ ସମ୍ବୋଧନ କରିଥାନ୍ତି । ଆଉ କେହି ବଡ଼ ଦେଉଳ ବୋଲି କହିଥାନ୍ତି । କୁଳୁ ସହରରେ ଅବସ୍ଥିତ ବ୍ୟାସ ଏବଂ ପାର୍ବତୀ ନଦୀର ସଙ୍ଗମ ସ୍ଥଳରେ ବିକଳି ମହାଦେବ ମନ୍ଦିର ଅବସ୍ଥିତ । ପୌରାଣିକ କଥାମୁତାୟୀ ଏଠାରେ ଏକ ବିଶାଳ ଅଜଗର ରହୁଥିଲା । ଜଗତ କଲ୍ୟାଣ ପାଇଁ ଭଗବାନ ଶିବ ଉକ୍ତ ଅଜଗରକୁ ବଧ କଲେ । କୁଳାନ୍ତ ନାମକ ଦୈତ୍ୟ ଥିଲେ । ସେ ଲହ୍ମାଧାରୀ ହୋଇଥିବାରୁ ଯେକୌଣସି ମୁହୂର୍ତ୍ତରେ ନିଜକୁ ବଦଳାଇଦେଇଥାନ୍ତି । ଥରେ କୁଳାନ୍ତ ଅଜଗର ରୂପ ଧାରଣ କରି କୁଳୁସ୍ଥିତ ମଥାଣ ଗ୍ରାମକୁ ଆସିଥିଲା । ସେ ବ୍ୟାସ ଓ ପାର୍ବତୀ ନଦୀର ସଂଗମରେ ବାସ କରିବାକୁ ଲାଗିଲା । ସେ ଏତେ ବଡ଼ ଥିଲା ଯେ ବ୍ୟାସ ଓ ପାର୍ବତୀ ନଦୀର ଜଳସ୍ତରକୁ ବୁଦ୍ଧି କରାଇଲା । ଓ ସ୍ଥାନୀୟ ବାସିନ୍ଦାଙ୍କୁ ଭୟଭୀତ ମଧ୍ୟ କଲା । ଲହ୍ମାଧାରୀ କୁଳାନ୍ତର ଏପରି କାଣ୍ଡ ଦେଖି ସ୍ଥାନୀୟ ବାସିନ୍ଦା ଭୟଭୀତ ହୋଇ ମହାଦେବଙ୍କ ଶରଣରେ ପଶିଲେ । ଉକ୍ତଙ୍କ ସଙ୍କଟକୁ ଦୂର କରିବା ଲାଗି ଭଗବାନ ଶିବ କୁଳାନ୍ତକୁ କହିଲେ ତୁମ ଲାଞ୍ଜରେ ନିଆଁ ଲାଗିଯାଇଛି । ସେ ଭୟଭୀତ ହୋଇ ଯେତେବେଳେ ନିଜ ଲାଞ୍ଜକୁ ଦେଖିଲା ସେହି ସମୟରେ ଭଗବାନ ଶିବ ତ୍ରିଶୁଳରେ



ଅଜଗରକୁ ପୁହାର କଲେ । କୁଳାନ୍ତର ଶରୀର ବହୁତ ବଡ଼ ଥିଲା । ତାହା ଏକ ପାହାଡ଼ ହୋଇଗଲା । ସେହି କ୍ଷଣି ଭଗବାନ ଶିବ ଅଜଗରକୁ ବଧ କରିବା ପାଇଁ ଦେବରାଜ ଇନ୍ଦ୍ରଙ୍କୁ ନିର୍ଦ୍ଦେଶ ଦେଲେ ଯେ ବିକଳି ମାରିବାଲାଗି । ଇନ୍ଦ୍ର ବିକଳି ମାରିବା ଦ୍ୱାରା କୁଳାନ୍ତ ବଧ ହେଲା । ଭଗବାନ ଶିବ ଇନ୍ଦ୍ରଙ୍କୁ କହିଲେ ୧୨ ବର୍ଷରେ ଥରେ ସେହି ସ୍ଥାନରେ ବିକଳି ମାରିବ । କୁହାଯାଏ ଯେ ଏବେ ବି ଇନ୍ଦ୍ର

ବିକଳି ମାରି ଉକ୍ତ ପାହାଡ଼ରେ ଅବସ୍ଥିତ ବିକଳି ଦେବ ମନ୍ଦିରର ଶିବଲିଙ୍ଗକୁ ଦୁଇ ଖଣ୍ଡ କରିଦେଇଥାଏ ଓ ସ୍ଥାନୀୟ ପୂଜାରୀ ଲହୁଣୀ ଓ ଘିଅ ବୋଳି ଶିବଲିଙ୍ଗକୁ ଯୋଡ଼ି ଥାଏ । ଆପେ ଆପେ ଶିବଲିଙ୍ଗଟି ପୂର୍ବାବସ୍ଥାକୁ ଫେରିଆସିଥାନ୍ତି । ମହାଦେବ ଖୋଦ୍ ଋହାନ୍ତି ନାହିଁ କି ଲୋକମାନେ ତଥା ଭକ୍ତମାନେ ବିକଳି ଆଘାତରେ ଶିକାର ହୁଅନ୍ତି । ସେଥିପାଇଁ ସେ ବିକଳି ଆଘାତକୁ ନିଜ ଉପରେ ନେଇ ସହିଥାନ୍ତି । ଯଦ୍ୱାରା ଶିବଲିଙ୍ଗ ଭାଙ୍ଗିଯାଇଥାଏ । ଏହି ମହାଦେବଙ୍କ ଏକ ରଥ ରହିଛି । ରଥରେ ସ୍ୱୟଂ ମହାଦେବ ବିରାଜମାନ ହୋଇ ଦଶହରା ସମୟରେ ସମଗ୍ର କୁଳୁରେ ଦର୍ଶନ ଦେଇଥାନ୍ତି ।



୧୯୭୧ରେ ଭାରତ ପାକିସ୍ତାନ ଯୁଦ୍ଧ ସମୟରେ ପାକିସ୍ତାନ ଉପରେ ବିଜୟ ହାସଲ କରି ଭାରତ ସେନା ତିସେୟର ମାସ ୧୬ ତାରିଖକୁ ବିଜୟ ଦିବସ ରୂପେ ପାଳନ କରିଆସୁଛି । ଯୁଦ୍ଧର ଶେଷ ପର୍ଯ୍ୟନ୍ତରେ ବାଙ୍ଗଳାଦେଶଠାରେ ପୂର୍ବ ପାକିସ୍ତାନ ଓ ପାକିସ୍ତାନ ସେନା ଏକତରଫା ଭାବେ ଓ ବିନା ସର୍ତ୍ତରେ ଆତ୍ମସମର୍ପଣ କରିଥିଲେ । ବିଜୟ ଦିବସ ଅବସରରେ ଦେଶ ମାତୃଭୂମି ପାଇଁ ନିଜର ପ୍ରାଣ ତ୍ୟାଗ କରିଥିବା ଶହିଦଙ୍କୁ ଶ୍ରଦ୍ଧାଞ୍ଜଳୀ ଅର୍ପଣ କରି ଭାରତ ଆଜିର ଦିବସ ପାଳନ କରୁଛି । ଏହି ଉତ୍ସବ ସମାରୋହ ଦେଶର ରାଜଧାନୀ ନୂଆଦିଲ୍ଲୀରେ ରହିଥିବା ଇତିହାସ ଗେଜେଟ ଅମର ଯଦାନ ଜ୍ୟୋତି ନିକଟରେ ଭାରତୀୟ ସଶସ୍ତ୍ର ସୌନ୍ଦ୍ୟ ବିାହିନୀ, ବିଭିନ୍ନ ମତ୍ସ୍ୟ ମହୋଦୟ ସହିତ ରାଷ୍ଟ୍ରୀୟ ସୌନ୍ଦ୍ୟସ୍ୱାରକ ଶହିଦଙ୍କୁ ପ୍ରଦାନ କରାଯାଏ ।

ମୃତକଙ୍କ ସାଜସଜ୍ଜା



ଧାର୍ମିକ ରୀତି ନୀତି ଏବଂ ମାନ୍ୟତା ଅନୁସାରେ ମୃତ୍ୟୁ ପରେ ମୃତ ଶରୀରର ଅନ୍ତିମ ସଂସ୍କାର କରାଯାଏ । କିଏ ମୃତ ଦେହକୁ ପୋଡ଼ିଥାନ୍ତି ତ ଆଉ କିଏ ଶବକୁ ପୋଡ଼ି ଦିଅନ୍ତି । ପୋଡ଼ି ଯାଇଥିବା ମୃତ ଦେହ ତ ଆଉ ଫେରେ ନାହିଁ କିନ୍ତୁ କବର ମଧ୍ୟରେ ଥିବା ମୃତ ଶରୀରକୁ ବାହାରକୁ ବାହାର କରିବା କଥା କେବେ ଶୁଣିଛନ୍ତି ? ସାଧୁ ତୋରାଜାରେ ମୃତ ଶରୀରକୁ ସଜେଇ ମୃତ ଆତ୍ମାର ସ୍ୱାଗତ କରାଯାଇଥାଏ । ତୋରାଜା ନିବାସୀମାନେ ମୃତ ଶରୀରକୁ କବର ମଧ୍ୟରୁ ବାହାର କରି, ସେମାନଙ୍କୁ ମୃତନ ବନ୍ଧ ପରିଧାନ କରାଇ, ସଜବାଜ କରାନ୍ତି । ଉକ୍ତ ଅଞ୍ଚଳ ବାସିନ୍ଦାଙ୍କ ମାନ୍ୟତା ହେଉଛି ମୃତ ବ୍ୟକ୍ତିମାନେ ଏହି ପ୍ରକ୍ରିୟା କରିଆରେ ପୁନର୍ବାର ନିଜ ସମ୍ପର୍କୀୟକ ସହିତ ସାକ୍ଷାତ କରାଇଥାନ୍ତି । ଏପରି ପ୍ରକ୍ରିୟା ପ୍ରତି ଖାବର୍ଷରେ ଥରେ କରାଯାଇଥାଏ । ଏହି କ୍ରିୟାକୁ ଠିକ୍ ସେପରି ହିଁ କରାଯାଇଥାଏ । ଯେପରି ଏକ ଜୀବନ୍ତ ବ୍ୟକ୍ତି ନିଜର ପ୍ରତିଦିନ ଜୀବନରେ ନିୟମକୁ ପୂରା କରୁଛି । ଏଠାରେ ମହିଳାମାନଙ୍କର ମୃତ ଶରୀରକୁ କଣ୍ଠେଇ ରୂପେ ସଜା ଯାଇଥାଏ ଏବଂ ପରେ ଏହି ମୃତ ଶରୀର ଗୁଡ଼ିକୁ ଠିକ୍ ପୂର୍ବ ଭଳି କବର ମଧ୍ୟରେ ରଖିଦିଆଯାଇଥାଏ ।

କରାଯାଇଥାଏ । ତୋରାଜା ନିବାସୀମାନେ ମୃତ ଶରୀରକୁ କବର ମଧ୍ୟରୁ ବାହାର କରି, ସେମାନଙ୍କୁ ମୃତନ ବନ୍ଧ ପରିଧାନ କରାଇ, ସଜବାଜ କରାନ୍ତି । ଉକ୍ତ ଅଞ୍ଚଳ ବାସିନ୍ଦାଙ୍କ ମାନ୍ୟତା ହେଉଛି ମୃତ ବ୍ୟକ୍ତିମାନେ ଏହି ପ୍ରକ୍ରିୟା କରିଆରେ ପୁନର୍ବାର ନିଜ ସମ୍ପର୍କୀୟକ ସହିତ ସାକ୍ଷାତ କରାଇଥାନ୍ତି । ଏପରି ପ୍ରକ୍ରିୟା ପ୍ରତି ଖାବର୍ଷରେ ଥରେ କରାଯାଇଥାଏ । ଏହି କ୍ରିୟାକୁ ଠିକ୍ ସେପରି ହିଁ କରାଯାଇଥାଏ । ଯେପରି ଏକ ଜୀବନ୍ତ ବ୍ୟକ୍ତି ନିଜର ପ୍ରତିଦିନ ଜୀବନରେ ନିୟମକୁ ପୂରା କରୁଛି । ଏଠାରେ ମହିଳାମାନଙ୍କର ମୃତ ଶରୀରକୁ କଣ୍ଠେଇ ରୂପେ ସଜା ଯାଇଥାଏ ଏବଂ ପରେ ଏହି ମୃତ ଶରୀର ଗୁଡ଼ିକୁ ଠିକ୍ ପୂର୍ବ ଭଳି କବର ମଧ୍ୟରେ ରଖିଦିଆଯାଇଥାଏ ।

ସିଂହ ସହିତ ବନ୍ଧୁତା

ସିଂହ, ବାଘ ଭଳି ସିଂହ ଜନ୍ତୁଙ୍କର ନାମ ଶୁଣିଲେ ସମସ୍ତଙ୍କ ମନରେ ଭୟ ଆସିଯାଏ । କିନ୍ତୁ ଜଣେ ଝିଅ ଅଛି ଯିଏ ସିଂହ ଓ ବାଘମାନଙ୍କ ଗହଣରେ ବିନା ଭୟରେ ରହିଥାଏ । ହିଁ, ଅଜ୍ଞା ନାହିଁ ଯେ ବୁଝ ଗଲି ନାମରେ ପ୍ରସିଦ୍ଧ ମାଲିସି ଭାନୁଜେତର ମେରଡ଼େ ବିନା ଭୟରେ ସିଂହ ଓ ବାଘ ପାଖକୁ ଯାଇଥାନ୍ତି । ସୋସିଆଲ ସାଇଟ୍‌ରେ ବି ଏହି ଝିଅର ସାହସିକତା ଭିତ୍ତିରେ ଭାଇଭାଇ ହୋଇସାରିଲାଣି ଓ ସେ ଝିଅଟି ସେନ୍ ବୁ.ସମେନ୍ ସପ୍ତଦାୟ ପାଖରେ ରହୁଥିବା କାରଣରୁ ତାକୁ ବୁସ୍ ଗଲିର ନାମ ଦିଆଯାଇଛି । କହି ରଖୁଛୁ ନାହିଁ ଯେ ପ୍ରସିଦ୍ଧ ସଂରକ୍ଷଣବାଦୀ ଓ ବିଶ୍ୱ କାର୍ଯ୍ୟକ୍ରମ ପ୍ରସ୍ତୁତକର୍ତ୍ତା ମଲିସି



ସିଏ ୩୦ବର୍ଷରୁ ଏହି ବନ୍ୟ ଜନ୍ତୁଙ୍କ ମଧ୍ୟରେ ରହିଆସୁଛନ୍ତି । କଥା କ'ଣ କି ନାହିଁ ଯେ କାତୀୟ ଉଦ୍ୟାନରେ ବନ୍ୟଜନ୍ତୁଙ୍କ ମଧ୍ୟରେ ତାଙ୍କ ପିତାଙ୍କର ପାର୍ଟି ହାଉସ ଅଛି ଓ ସେଠି ୯ରୁ ଅଧିକ ଜଙ୍ଗଲୀ ଚିତା ଅଛନ୍ତି । ମଲିସି ଚିତାମାନଙ୍କୁ ଡରିବା ପରିବର୍ତ୍ତେ ଚିତାମାନେ ତାଙ୍କର ବୋଲମାନନ୍ତି । ମଲିସି ବିନା ଭୟରେ ତାଙ୍କର ମୋଟର ଗାଡ଼ି ଧରି ଚାଲିଯା'ନ୍ତି ଚିତାଙ୍କ ଗହଣକୁ । ଚିତା ଯେତେବେଳେ ଆକ୍ରମଣ କରିବା ପାଇଁ ଆସନ୍ତି ମଲିସିକୁ ଦେଖି ଶାନ୍ତ ହୋଇଯା'ନ୍ତି ।

ସ୍ୱର୍ଗଦ୍ୱାର ପାଲଟିଛି ଗଛ

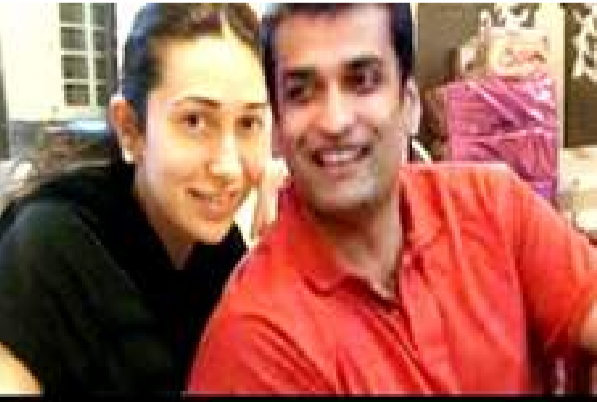
ଇଣ୍ଡୋନେସିଆର ଦକ୍ଷିଣ ସୁଲାବେସି ଯାହାକୁ ନେଇ ସେଠାକାର କବିଛି । କଥା କ'ଣ ସେହି ଗଛ ପାଲଟିଛି । ସେଠାକାର ଅନେକ ପରେ ତାଙ୍କ ମୃତ ଦେହକୁ ମାଟିରେ ହିଁ ପୋଡ଼ିଥାନ୍ତି । ସେମାନଙ୍କ ମାନ୍ୟତା ସେମାନଙ୍କର ପିଲାମାନଙ୍କୁ ପ୍ରକୃତି । ଏହି ଖାସ୍ ପ୍ରକାରର ଗଛ ନାମକ ସ୍ଥାନରେ ଅବସ୍ଥିତ । ସେ ଗଛରେ ତାଙ୍କର ସମାଧି ବନାଇବା ସ୍ଥାନ ବନାଇଥାନ୍ତି ପରେ ତାଙ୍କ ଶିଶୁର ଶବକୁ ଗୋଟିଏ କପଡ଼ାରେ ଗୁଡ଼ାଇ ସେହି ଗଛ ମଧ୍ୟରେ ରଖିଦିଅନ୍ତି । ତା'ପରେ ଗାତକୁ ପୋତିବା ପାଇଁ ଗଛ ଗଣ୍ଡିରେ ପ୍ରସ୍ତୁତ ପ୍ରାକର ଗହର ବ୍ୟବହାର କରନ୍ତି । ଗଛ ମଧ୍ୟରେ କେବଳ ସେହି ପିଲାମାନଙ୍କୁ ପୋଡ଼ାଯାଏ ଯାହାର ଦାନ୍ତ ଉଠିନଥିବ । ସମୟକ୍ରମେ ସେହି ଗଛ ସ୍ଥାନ ଆପେ ଆପେ ପୂରିଯାଏ । ଏହାକୁ ଦେଖି ଗଣେଶ ମାନି ନିଅନ୍ତି ତାଙ୍କ ମରିଯାଇଥିବା ଶିଶୁକୁ ପ୍ରକୃତିର କୋଳକୁ ଚାଲିଗଲା ।

ପ୍ରାନ୍ତରେ ଏଭଳି ଏକ ଗଛ ରହିଛି ଲୋକଙ୍କର ଏକ ଅନ୍ଧବିଶ୍ୱାସ ନିଜେ ହିଁ ସେ ଅଞ୍ଚଳର ସ୍ୱର୍ଗଦ୍ୱାର ଲୋକ ତାଙ୍କ ପିଲାମାନଙ୍କର ମୃତ୍ୟୁ ପୋତିବା ବଦଳରେ ଗଛ ମଧ୍ୟରେ ରହିଛି ବେପରି କଲେ ତାଙ୍କ ମଧ୍ୟରେ ଆଶ୍ରୟ ଦେଇଥାଏ ସେଠାକାର ତାନା ତୋରାଜା ଗାଁର ପିଲାମାନେ ମରିଯିବା ପରେ ପାଇଁ ଗଛର ଗଣ୍ଡିକୁ ପ୍ରାଣେ ଖୋଳି ପରେ ତାଙ୍କ ଶିଶୁର ଶବକୁ ଗୋଟିଏ କପଡ଼ାରେ ଗୁଡ଼ାଇ ସେହି ଗଛ ମଧ୍ୟରେ ରଖିଦିଅନ୍ତି । ତା'ପରେ ଗାତକୁ ପୋତିବା ପାଇଁ ଗଛ ଗଣ୍ଡିରେ ପ୍ରସ୍ତୁତ ପ୍ରାକର ଗହର ବ୍ୟବହାର କରନ୍ତି । ଗଛ ମଧ୍ୟରେ କେବଳ ସେହି ପିଲାମାନଙ୍କୁ ପୋଡ଼ାଯାଏ ଯାହାର ଦାନ୍ତ ଉଠିନଥିବ । ସମୟକ୍ରମେ ସେହି ଗଛ ସ୍ଥାନ ଆପେ ଆପେ ପୂରିଯାଏ । ଏହାକୁ ଦେଖି ଗଣେଶ ମାନି ନିଅନ୍ତି ତାଙ୍କ ମରିଯାଇଥିବା ଶିଶୁକୁ ପ୍ରକୃତିର କୋଳକୁ ଚାଲିଗଲା ।

ଖାଦ୍ୟରେ ଟଏଲେଟ୍ ବ୍ରସ୍

ବ୍ରିଟେନ୍‌ରେ ରହୁଥିବା ଦୁଇବର୍ଷର ଲିଲି ନାମକ ଏକ ଛୋଟ ଝିଅ । ଯିଏ ଏକ ଭିନ୍ନ ଅଭ୍ୟାସରେ ପଡ଼ିଯାଇଛି । ତାକୁ ସାମାନ୍ୟ ବ୍ରସ୍ ଖାଇବାର ବୁଦ୍ଧି ବହୁତ କମ୍ ଥାଏ । ତାଙ୍କର ମତ ଅନୁସାରେ ଲିଲି ପିକା ନାମକ ଏକ ରୋଗରେ ପୀଡ଼ିତ । ଏହି ରୋଗ କାରଣରୁ ଲିଲିକୁ ଟଏଲେଟ୍ ସଫା କରାଯାଉଥିବା ବ୍ରସ୍ ଏବଂ କପଡା ଖାଇବାର ଅଭ୍ୟାସ ରହିଛି । ତାଙ୍କର ମଧ୍ୟ ଲିଲିର ଏପରି ବ୍ୟବହାରରେ ଆଶ୍ଚର୍ଯ୍ୟ ହୋଇଯାଇଛନ୍ତି । କେତେବେଳେ

ବୟସ୍କଙ୍କ ସହ ଏକାଠି ରହିବେ କରିଷ୍ଟା



ସଂକଳ୍ପ କପୁରଙ୍କ ସହ ବିବାହ ବିଚ୍ଛେଦ ହେବା ପରେ କରିଷ୍ଟା କପୁର ବର୍ତ୍ତମାନ ନିଜ ପିଲାମାନଙ୍କ ସହ ବାପା ରଣଧୀର କପୁରଙ୍କ ଘରେ ରହୁଛନ୍ତି । କିନ୍ତୁ ଶୁଣିବାକୁ ମିଳିଛି କି ଖୁବ୍ ଶୀଘ୍ର ସେ ବୟସ୍କଙ୍କ ସହ ଏକାଠି ଗୋପାଳାବାଳଙ୍କ ସହ ଲିଭି ଇନ୍ ରିଲେସନସିପରେ ରହିବେ । ସେମାନଙ୍କ ସାଥରେ କରିଷ୍ଟାଙ୍କୁ ବୁଝ ସହାନ ମଧ୍ୟ ରହିବେ । ସହାୟ ମୁଖ୍ୟତଃ ଏକ ପ୍ରତିଷ୍ଠିତ କମ୍ପାନୀର ସିଇଓ ଅଟନ୍ତି । ସମ୍ଭବତଃ ତାଙ୍କୁ ବୁଝେଇ ଯିବା ପରେ କରିଷ୍ଟା ସହାୟଙ୍କ ନିକଟବର୍ତ୍ତୀ ହେବାରେ ଲାଗିଥିଲେ । ଦୁହିଁଙ୍କ ମଧ୍ୟରେ ପ୍ରେମ ସମ୍ପର୍କ ଆରମ୍ଭ ହୋଇଥିଲା । ତେବେ ସହାୟ ମଧ୍ୟ ପୂର୍ବରୁ ବିବାହ କରିଛନ୍ତି ।

ସିଦ୍ଧେଶ୍ୱର ପ୍ରସ୍ତ ଫରହାନ୍

ବଲିଉଡ଼ର ଜଣାଶୁଣା ଅଭିନେତା ଓ ଫିଲ୍ମ ମେକର ଫରହାନ୍ ଅଖତର ତାଙ୍କର ଫିଲ୍ମ 'ଜିନ୍ଦି ନା ମିଲେଗି ଦୋବାରା'ର ସିଦ୍ଧେଶ୍ୱର ବନାଇବାକୁ ଇଚ୍ଛା ରଖୁଛନ୍ତି । ଏହି ଫିଲ୍ମ ୨୦୧୧ରେ ରିଲିଜ୍ ହୋଇଥିଲା । ଫିଲ୍ମ ଜିନ୍ଦି ନା ମିଲେଗି ଦୋବାରା ଏକ ରୋଡ଼ ଟ୍ରିପ୍ ଡ୍ରାମା ଥିଲା । ଏବେ ଯଦି ଫିଲ୍ମର ସିଦ୍ଧେଶ୍ୱର ବନାଯାଏ ତେବେ ଭଲ ହେବ ବୋଲି ଫରହାନ୍ କହିଛନ୍ତି । ଫିଲ୍ମଟି ତିନି ଜଣ ପିଲାଦିନର ସାଙ୍ଗଙ୍କ କାହାଣୀ, ଯେଉଁଥିରେ ସେମାନେ ବିବାହ ପୂର୍ବରୁ ସ୍ନେହ ଟ୍ରିପ୍‌ରେ ଯାଇଛନ୍ତି ଓ ଅନେକ ବାଧାବିଘ୍ନର ସମ୍ମୁଖୀନ ହୋଇଛନ୍ତି । ଏହି ଫିଲ୍ମର ନିର୍ଦ୍ଦେଶନା ଫରହାନ୍ ଅଖତରଙ୍କ ଭଉଣୀ ଜୋୟା ଅଖତର କରିଛନ୍ତି । ଫିଲ୍ମରେ ଫରହାନ୍‌ଙ୍କ ସହିତ ହିତ୍‌ଟି ଗୋଶ୍ୱର୍ ବି ଥିଲେ । ଏବେ କିନ୍ତୁ ଫରହାନ୍ ତାଙ୍କର 'ରକ୍ ଅନ୍' ଫିଲ୍ମର ସିଦ୍ଧେଶ୍ୱର କାମରେ ବ୍ୟସ୍ତ ଅଛନ୍ତି ।

ଆଜିର ଭାଗ୍ୟ

- ମେଘ** କାର୍ଯ୍ୟ ହାସଲ କ୍ଷେତ୍ରରେ ଜଣେ ପୂର୍ବତନ ବନ୍ଧୁ ସାହାଯ୍ୟ କରିବେ । ଆନୁଷ୍ଠାନିକ କାମରେ ସଫଳତା ପାଇବେ । ବ୍ୟବସାୟରେ ସାମାନ୍ୟ କ୍ଷତି ହୋଇପାରେ । ପରିବହନରେ ଉନ୍ନତି କରିବେ । ମହିଳାଙ୍କ ଭାବୁ ସମ୍ପର୍କ ବୃଦ୍ଧି ପାଇବ ।
- ବୃଷ** ଅନ୍ୟମାନଙ୍କୁ ନିଜ ଆଡ଼କୁ ଆକର୍ଷିତ କରିବା ପାଇଁ ବିଭିନ୍ନ ପ୍ରକାର ଚେଷ୍ଟା କରିବେ । ବନ୍ଧୁଙ୍କର ସହାୟତା ଲାଭ କରିପାରନ୍ତି । ସୁଗତ କାମକୁ ଦୂରାନ୍ତ କରିବେ । ମହିଳାମାନେ ସାଧୁକ ବାବୁକୁ ଚାହିଁ ବସିବେ । ଦୁଇ ସ୍ଥାନକୁ ଭ୍ରମଣ ଯୋଗ ରହିଛି ।
- ମିଥୁନ** କର୍ମକ୍ଷେତ୍ରରେ କେତେକ ଦିଗରୁ ଚାପର ସମ୍ମୁଖୀନ ହୋଇପାରନ୍ତି । ଯୌର୍ଯ୍ୟ ହରାନହୋଇ ପରିସ୍ଥିତି ସାମ୍ନା କରିବେ । ସାଧାଦିକତା କ୍ଷେତ୍ରରେ ପ୍ରତିବନ୍ଧକର ସମ୍ମୁଖୀନ ହେବେ । ବ୍ୟବସାୟରେ ବନ୍ଧୁ ସମ୍ପର୍କ ପ୍ରେମ ପ୍ରଣୟ କ୍ଷେତ୍ରକୁ ଅନୁକୂଳ ଫଳ ମିଳିବ ।
- କର୍କଟ** ବନ୍ଧୁତା ନିକଟୁ ସାହାଯ୍ୟ ପ୍ରତିଷ୍ଠିତ ପାଇ ଆସୁଥିବୁ ଅନୁଭବ କରିବେ । ପାରିବାରିକ ଅସ୍ଥିରତା ଓ ଅଧିକାର ପାଇଁ ମାନସିକ ଦୁଃଖ ଭିତରେ ସମୟ କଟାଇବେ । ଆତ୍ମମାନଙ୍କ ପରାମର୍ଶ ନେଇ କାର୍ଯ୍ୟ କ୍ଷେତ୍ରରେ ଉପକୃତ ହେବେ ।
- ସିଂହ** ସମସ୍ୟାର ସମାଧାନ ପାଇଁ ବନ୍ଧୁଙ୍କ ଉପରେ ନିର୍ଭର କରିବାକୁ ପଡ଼ିପାରେ । କର୍ମକ୍ଷେତ୍ରରେ ମୃତନ ଯୋଜନା ଆରମ୍ଭ କରିପାରନ୍ତି । ବକେୟା ଟଙ୍କା ମିଳିବାର ଯୋଗ ରହିଛି । ପ୍ରତିଷ୍ଠିତ ବ୍ୟକ୍ତିଙ୍କ ପରୋକ୍ଷରେ ସାହାଯ୍ୟ ପ୍ରାପ୍ତି ହୋଇପାରେ ।
- କନ୍ୟା** ହଠାତ୍ ଅର୍ଥ ସମ୍ପର୍କକୁ ନେଇ ଭାବୁ ବିବାଦ ଦେଖାଦେଇପାରେ । ପ୍ରେମରେ ପ୍ରତାରଣା ପାଇ କର୍ମକ୍ଷେତ୍ରରେ ପରିସ୍ଥିତି ଚାପ ବୃଦ୍ଧି ପାଇବ । ସାମାନ୍ୟ ଶାରୀରିକ ଅସ୍ଥିରତା ଅନୁଭବ କରିବେ । ମହିଳାଙ୍କ କ୍ଷେତ୍ରରେ ବିଭିନ୍ନ ପ୍ରକାରର ଶତ୍ରୁମାନେ କଟୁ କଥା କହିବେ ।
- ତୁଳା** ଲଜ୍ଜା ନଥିଲେ ମଧ୍ୟ ସମୟ ଓ ପରିସ୍ଥିତିକୁ ନେଇ ବନ୍ଧୁଙ୍କ ସହ ବିତର୍କ ବୃଦ୍ଧି ହୋଇପାରେ । ନିଜ ଲୋକମାନେ କର୍ଷା ପରାମର୍ଶ ହୋଇ ପରିସ୍ଥିତିକୁ ଜଟିଳ ରୂପ ଦେବାରେ ସମର୍ଥ ହେବେ । ଅର୍ଥ ସଂଗ୍ରହରେ ତପ୍ତତା ପ୍ରକାଶ କରିବେ ।
- ବିଚିତ୍ରା** ପତୋଶାଳ ସହ ସମ୍ପର୍କ ମଧୁର ରଖିବାକୁ ଚେଷ୍ଟା କରିବେ । ବନ୍ଧୁଙ୍କ ସହ ସୌହାର୍ଦ୍ଦପୂର୍ଣ୍ଣ ଆଲୋଚନାକୁ ମନ ଖୁସି ରହିବ । ବିବାହୀୟ ପରିସ୍ଥିତିର ଦୃଢ଼ ମୁକାବିଲା କରିବେ । ମହିଳାମାନେ ଭାବ ପ୍ରବଣତା ପ୍ରକାଶ କରିବେ ।
- ଧନୁ** ସୁନ୍ଦର ମଧୁର କଥା କହି ଅନ୍ୟମାନଙ୍କୁ ଆକର୍ଷିତ କରି କାର୍ଯ୍ୟ ହାସଲ କରିବେ । ଶାରୀରିକ ଅସ୍ଥିରତା ଫେରି ପାଇବ । ପାରିବାରିକ କ୍ଷେତ୍ର, ଯାତ୍ରା ଓ ବ୍ୟାପକ କାମରେ ସୁଫଳ ପାଇବେ । ଦୁଇ ସ୍ଥାନକୁ ଯାତ୍ରା କରିପାରନ୍ତି । ମହିଳାଙ୍କ ମନୋବଳ ଦୃଢ଼ ରହିବ ।
- ମକର** କୌଣସି ଅପରିଚିତ ବ୍ୟକ୍ତିଙ୍କ ଦ୍ୱାରା ଗୁରୁତ୍ୱ ପୂର୍ଣ୍ଣ କାର୍ଯ୍ୟ ହସଲ କରିବେ । ଭାରତୀୟ କାମରେ ପୂର୍ଣ୍ଣ କରିବା ପାଇଁ ବନ୍ଧୁଙ୍କର ସାହାଯ୍ୟ ଚିକ୍ଷା କରିବେ । ବ୍ୟାପକ କାମରେ ତିକ୍ତତା ଦେଖାଦେଇପାରେ । ମହିଳାମାନେ ଅଶାନ୍ତି ରହିବେ ।
- କୁମ୍ଭ** ଯେତେ ତ୍ୟାଗ ସ୍ୱିକାର କଲେ ମଧ୍ୟ ବନ୍ଧୁ ସହକର୍ମୀ ଓ ପତୋଶାଳର ଭୁଲି ଧାରଣାକୁ ବଦଳାଇ ପାରିବେ ନାହିଁ । ଆୟ ଅପେକ୍ଷା ବ୍ୟୟ ଜମାଣ ବୃଦ୍ଧି ପାଇବ । ସାକ୍ଷ ସ୍ୱାସ୍ଥ୍ୟ ପାଇଁ ଚିନ୍ତିତ ରହିବେ । ଆକସ୍ମିକ ଭାବେ ଉତ୍ତରୀନ ଦ୍ରବ୍ୟ ଲାଭ ହୋଇପାରେ ।
- ମୀନ** କର୍ମକ୍ଷେତ୍ରରେ ସହଜ ସୁବିଧରେ କାମ ହାସଲ କରିବେ । ବନ୍ଧୁଙ୍କର ଆଦର ମନକୁ ଖୁସି ରଖିବ । ସଭା, ସମିତି, ରାଜନୀତି କ୍ଷେତ୍ରରେ ପ୍ରଶଂସିତ ହେବେ । ମହିଳାମାନେ ଅନ୍ୟଙ୍କ ସେବାରେ ବ୍ୟସ୍ତ ରହିବେ ।

