



ସୁନ୍ଦର ସକାଳ



ଚି ଚାଉଳ

ସ୍ୱର୍ଗଦ୍ୱାର ପାଳଟିଛି ଗଛ



ଇଣ୍ଡୋନେସିଆର ଦକ୍ଷିଣ ସୁଲାୱେସି ପ୍ରାନ୍ତରେ ଏଭଳି ଏକ ଗଛ ରହିଛି ଯାହାକୁ ନେଇ ସେଠାକାର ଲୋକଙ୍କର ଏକ ଅନ୍ଧବିଶ୍ୱାସ କରିଛି । କଥା କ'ଣ ସେହି ଗଛ ନିଜେ ହିଁ ସେ ଅନ୍ଧକର ସ୍ୱର୍ଗଦ୍ୱାର ପାଳଟିଛି । ସେଠାକାର ଅନେକ ଲୋକ ତାଙ୍କ ପିଲାମାନଙ୍କର ମୃତ୍ୟୁ ପରେ ତାଙ୍କ ମୃତ ଦେହକୁ ମାଟିରେ ଯୋଡ଼ିବା ବଦଳରେ ଗଛ ମଧ୍ୟରେ ହିଁ ଯୋଡ଼ିଥାନ୍ତି । ସେମାନଙ୍କ ନାମଧାରୀ ରହିଛି ସେପରି କଲେ ସେମାନଙ୍କର ପିଲାମାନଙ୍କୁ ପ୍ରକୃତ ତାଙ୍କ ମଧ୍ୟରେ ଆଶ୍ରୟ ଦେଇଥାଏ । ଏହି ଖାସ୍ ପ୍ରକାରର ଗଛ ସେଠାକାର ତାମା ତୋରାଜା ନାମକ ସ୍ଥାନରେ ଅବସ୍ଥିତ । ସେ ଗାଁର ପିଲାମାନେ ମରିଯିବା ପରେ ଗଛରେ ତାଙ୍କର ସମାଧି ବନାଇବା ପାଇଁ ଗଛର ଗଣ୍ଡିକୁ ପ୍ରଥମେ ଖୋଳି ସ୍ଥାନ ବନାଇଥାନ୍ତି ପରେ ତାଙ୍କ ଶିଶୁର ଶବକୁ ଗୋଟିଏ କପଡ଼ାରେ ଗୁଡ଼ାଇ ସେହି ଗଛ ମଧ୍ୟରେ ରଖିଦିଅନ୍ତି । ତା'ପରେ ଗାତକୁ ଯୋଡ଼ିବା ପାଇଁ ଗଛ ଗଣ୍ଡିରେ ପ୍ରସ୍ତୁତ ପ୍ରାକର ଉଦ୍‌ବନ୍ଧ ବ୍ୟବହାର କରନ୍ତି । ଗଛ ମଧ୍ୟରେ କୋକିଳ ସେହି ପିଲାମାନଙ୍କୁ ଯୋଡ଼ାଯାଏ ଯାହାର ବାନ୍ଧ ଉଠିନଥିବ । ସମୟକ୍ରମେ ସେହି ଖାଲ ସ୍ଥାନ ଆପେ ଆପେ ପୂରିଯାଏ । ଏହାକୁ ଦେଖି ଗାଁଲୋକ ମାନି ନିଅନ୍ତି ତାଙ୍କ ମରିଯାଇଥିବା ଶିଶୁକୁ ପ୍ରକୃତିର କୋଳକୁ ଉଠିଗଲା ।

ପୁରାଣ କାହାଣୀ ମଦୁରାଙ୍କ କୁମନ୍ତ୍ରଣା

ରାମଙ୍କ ଶିବଧୂନ ଭଙ୍ଗ କଲାପରେ ସତୀଙ୍କୁ ଓ ଲକ୍ଷ୍ମଣ ଉପିକାକୁ ବିବାହ କରିବା ପରେ ଭାରତ ମାଣ୍ଡବାକୁ ଏବଂ ଶତ୍ରୁଘ୍ନ ଶୁକ୍ରକାରଟିକୁ ବିବାହ କଲେ । ଏହିପରି ଭାବରେ ରାଜା ଜନକଙ୍କ ପୁତ୍ରୀ ଓ ରାଜା ଦଶରଥଙ୍କ ପୁତ୍ରମାନେ ବିବାହ ମହା ଆତମରେ ସମାହିତ ହେବା ପରେ ସମସ୍ତେ ବିଦାୟ ନେଇ ଯେଉଁବା ବାଟରେ ପ୍ରଭୁ ପର୍ଶୁରାମ ରାମଙ୍କ ବାଟ ଓଗାଳିଥିଲା ପରେ ରାମ ନିଜେ ଯମପୁତ୍ରଙ୍କୁ ଅବତାର ଜାଣି ସମାପାୟନା କରିଥିଲେ ଓ ବାଟ ଛାଡ଼ି ଦେଇଥିଲେ । 16ମ ସିତାଙ୍କର ବିବାହର କିଛି କାଳ ପରେ ବୃଷ ଦଶରଥ ରାମଙ୍କ ହାତରେ ରାଜ୍ୟଭାର ସମର୍ପଣ ଦେବାକୁ ଇଚ୍ଛା ପ୍ରକଟ କଲେ । ଏ ଖବର ଜାଣି କୋଶଳର ପୁତ୍ରା ତଥା



ରାଜାଙ୍କ ପାରିଷଦ ବୃନ୍ଦ ଅତ୍ୟନ୍ତ ଆନନ୍ଦିତ ହେଲେ । ହେଲେ ଏକଥା ଶୁଣି କୈକେୟୀଙ୍କ ଦାସୀ ମଦୁରା କୈକେୟୀଙ୍କୁ କୁମନ୍ତ୍ରଣା ଦେବାକୁ ଆରମ୍ଭ କଲେ । ମଦୁରା କଥାରେ କୈକେୟୀ ରାଜା ଦଶରଥଙ୍କୁ ଏକଦା ପ୍ରତିଜ୍ଞା କରିଥିବା ଦୁର୍ଜତି ବର ପ୍ରଦାନ କରିବା ଛଳରେ ଏହି ଦୁର୍ଜ ମର ମାଟିଲେ ଯେ, ରାମ ବାର ବର୍ଷ ପାଇଁ ବନବାସ କରିବାକୁ ଯିବେ ଓ ତାଙ୍କ ପୁତ୍ର ଭରତ ରାଜା ହେବେ । ରାଜା ଦଶରଥ ଅତିଶୟ ଦୁଃଖରେ ତାଙ୍କ ସତ୍ୟ ରକ୍ଷା କଲେ ।

ଆନ୍ତନାଟ୍ୟମର କଳାକ୍ରିଷ୍ଣା ଦୁଦୁରା ଫୁଲର ଔଷଧୀୟ ଗୁଣ



ଆନ୍ତ ନାଟ୍ୟମର ଆରାଧିତର କଳାକାର ହେଉଛନ୍ତି କଳାକ୍ରିଷ୍ଣା । ସେ ପୁରୁଷ ହୋଇଥିଲେ ମଧ୍ୟ ମହିଳାଙ୍କ ବେଶରେ ମଞ୍ଚରେ ଦର୍ଶକଙ୍କୁ ମଗ୍ନମୁଗ୍ଧ କରି ଦିଅନ୍ତି । ଦର୍ଶକ ମଧ୍ୟ ଏହି କଳାକାରଙ୍କ ନୃତ୍ୟରେ ଆନନ୍ଦ ପାଆନ୍ତି । ସେ ଯେତେବେଳେ ମଞ୍ଚକୁ ଆସନ୍ତି ଦର୍ଶକ ତାଙ୍କୁ କରତାଳିରେ ସ୍ୱାଗତ କରନ୍ତି । ନୃତ୍ୟ ଶେଷରେ ମଧ୍ୟ ଦର୍ଶକମାନେ କରତାଳି ବର୍ଷାରେ ତାଙ୍କୁ ବିଦାୟ ଦିଅନ୍ତି । ଆନ୍ତ ନାଟ୍ୟମ ଆନ୍ତପେଦଶର ଏକ ମନ୍ଦିରରୁ ଆସିଛି । ଏହି ନୃତ୍ୟ ସ୍ଥାନା କଳା ଓ ସଂସ୍କୃତିର ଝଲକ ବେଖୁବାଳୁ ମିଳେ । କଳାକ୍ରିଷ୍ଣା ପ୍ରାୟ 16ମ ଶତାବ୍ଦୀରେ ଏହି ନୃତ୍ୟ ମାଧ୍ୟମରେ ଭଜନବାନ କୃଷକ ପାଖରେ ଦେବଦାସୀଙ୍କ ପଦାଳ ଅନୁସରଣ କରି କଳାକ୍ରିଷ୍ଣା ଏଭଳି ପ୍ରଦର୍ଶନ କରୁଥିବା ଜଣାପଡ଼ିଛି । ବିଶେଷ କରି ଜଣେ ପୁରୁଷ ହୋଇ ନାରୀ ବେଶରେ ନୃତ୍ୟ କରୁଥିବାରୁ ତାଙ୍କର ସ୍ୱତନ୍ତ୍ର କହିଲେ ନସରେ । ତାଙ୍କ ୧୦ ବର୍ଷ ହୁଇଥିଲେ ବି ନୃତ୍ୟ ପ୍ରଦର୍ଶନରେ ସେ କେବେ କ୍ଲବ୍ ଅନୁଭବ କରି ନାହାନ୍ତି ।

ଶ୍ରୀରାମ ମାଧ୍ୟରେ ମହାଦେବଙ୍କଠାରେ ବିଲ୍ୱପତ୍ର, ଦୁଦୁରା ଏବଂ ସ୍ୱୀର ତଦ୍ୱାରା ବିଶେଷ ମହତ୍ତ୍ୱ ରହିଛି । ଦୁଦୁରା ପୁଷ୍ପର ବିଶେଷତା ଉପଯୋଗ ଅଧିକ । ଆୟୁର୍ବେଦରେ ଦୁଦୁରାକୁ ବିଷ ବର୍ଣ୍ଣରେ ରଖାଯାଇଛି । ଏହାର ବାଜକୁ ଔଷଧ ରୂପେ ରଖାଯାଏ । ଅଧ ଲିତର ସୋରିଷ ତେଲରେ ଦୁଦୁରା ପତ୍ରର ରସ ମିଶାଇ ଗରମ କରି ମୁଣ୍ଡରେ ଲଗାଇଲେ ଉଜ୍ଜ୍ୱଳ ଲୋପ ପାଇଯାଇଥାଏ । ଦୁଦୁରା ପତ୍ରର ରସକୁ ସାମାନ୍ୟ ଗରମ କରି ଗଣ୍ଡି ସ୍ଥାନରେ ଲଗାଇ ପଟି ବାନ୍ଧି ରଖିଲେ ବିଷବାନ୍ଧି ଦୂର ହୋଇଯାଇ ଥାଏ । ଦୁଦୁରା ଗଛର ପତ୍ର, ଫୁଲ, ଫଳ, ଚୂର୍ଣ୍ଣ ଏବଂ କାଷ୍ଠର ରସକୁ ମିଶାଇ ରାଶି ତେଲରେ ପକାଇ ଗରମ କରି କାନରେ ପକାଇଲେ କାନ ପରିଷ୍କାର ହେବା ସହ କାନ ପିତା କରିଯାଏ । ଦୁଦୁରା ମଞ୍ଜିର ଯୋଗା ଅଂଶୁକୁ କ୍ୱର ସମୟରେ ଶରୀରରେ ଲଗାଇଲେ କ୍ୱର କମିଯାଇ ଯାଇଥାଏ । ଦୁଦୁରା ଫଳର ଚୂର୍ଣ୍ଣକୁ ଅଧା ଚାମଚ ଗୁଆ ଘିଅ ଓ ମହୁ ସହ ମିଶାଇ ପ୍ରତିଦିନ ସେବନ କଲେ ସ୍ତ୍ରୀ ମାନଙ୍କର ପ୍ରସବ ଠିକ ସମୟରେ ହୋଇଥାଏ ।

ମୋବାଇଲ ଗେମ ଶରୀର ପାଇଁ କ୍ଷତିକାରକ

ସ୍ୱାସ୍ଥ୍ୟ ଫୋନରେ ବିଭିନ୍ନ ପ୍ରକାର ଗେମ ଖେଳୁଥିବା ବ୍ୟକ୍ତି ଏବେ ସାଧାରଣ ହୋଇଯାଇଛି । ଅଧିକାଂଶ ସମୟ ଦେଖିବାକୁ ମିଳେ ଯୁବପିଢ଼ି କ୍ୟାଣ୍ଡିଡ଼ ଗେମ ଖେଳିବାରେ ନିଜକୁ ଘଷା ଘଷା ଧରି ବ୍ୟସ୍ତ ରଖୁଥାନ୍ତି । ଏପରିକି କେଉଁଠି ଯାତ୍ରା କରୁଥିବା ସମୟରେ, ସେ ଟ୍ରେନ୍ ହେଉ କିମ୍ବା ବସ୍ କ୍ୟାଣ୍ଡିଡ଼ସରେ ବ୍ୟସ୍ତ ରହିଥିବା ଲୋକମାନଙ୍କୁ ଦେଖିବାକୁ ମିଳେ । କିନ୍ତୁ କ'ଣ କେବେ ଭାବିଛନ୍ତି ଆପଣଙ୍କ ଏହି ଗେମ ଖେଳିବାର ଅଭ୍ୟାସଟି ଆପଣଙ୍କ ପାଇଁ କ୍ଷତିକାରକ ସାବ୍ୟସ୍ତ ହେବ ? ନିଜଠରେ ଆମେରିକାର କାଲିଫର୍ଣ୍ଣିଆରେ ଜଣେ ୨୯ ବର୍ଷୀୟ ବ୍ୟକ୍ତି

। ଅତ୍ୟଧିକ ଗେମ ଖେଳିବା ଫଳରେ ସ୍ୱାସ୍ଥ୍ୟ ସମସ୍ୟା ସୃଷ୍ଟି ହୋଇପାରେ । ଯଦି ଗେମ ଖେଳିବାର ଅଧିକ ସମୟ ଅଛି ତେବେ ପ୍ରତିଦିନ ଅଧ ଘଣ୍ଟାର ସମୟ କେବଳ ମୋବାଇଲ ଗେମକୁ ଦିଅନ୍ତୁ । ଯେପରି ଏହାର କୌଣସି ଖରାପ ପ୍ରଭାବ ଆପଣଙ୍କ ଶରୀର ଉପରେ ନପଡ଼େ ।

ଅକ୍ଳାପଣ ଦୂର କରିବ ପ୍ରୋଟିନ୍ ଖାଦ୍ୟ

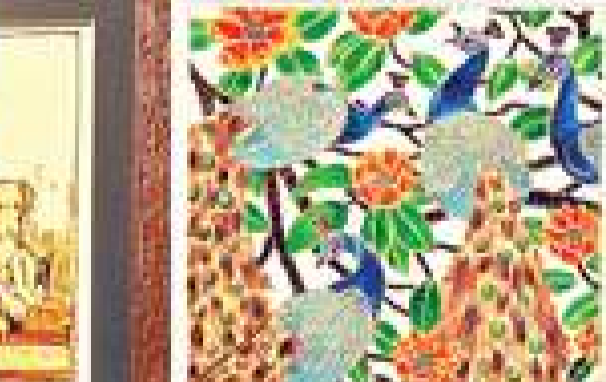


ଅଧିକାଂଶ ସମୟ ଲୋକଙ୍କର ଅଭିଯୋଗ ରହିଆସିଛି ଯେ, ସେମାନେ ଅଳ୍ପ କାମ ରେ ଜଳଦି ଅକ୍ଳାପଣ । କିଛି ବ୍ୟକ୍ତି ଏଭଳି ବି ଅଳ୍ପକ୍ଷୟ ବିଶିଷ୍ଟ କାମ ନ କରି ମଧ୍ୟ ଅଧିକ ଅନୁଭବ କରିଥାନ୍ତି । ଶରୀରରେ ଶକ୍ତିର କମି ଫଳରେ ଜଣେ ବ୍ୟକ୍ତି ଅଧିକ ଅନୁଭବ କରିଥାଏ । ତେଣୁ ଶରୀରକୁ ଶକ୍ତିଶାଳୀ ବନାଇବାପାଇଁ ଆପଣ ଆପଣଙ୍କ ଖାଦ୍ୟରେ ଦିନଚର୍ଯ୍ୟାରେ ପ୍ରୋଟିନ୍ ସମୃଦ୍ଧ ଖାଦ୍ୟ ସାମିଲ କରନ୍ତୁ । ପୁରା ଦିନ ପାଣି କିମ୍ବା କିଛି ତରଳ ପଦାର୍ଥ ପିଇବା ଉଚିତ । ପାଣି ଶରୀରର ହାନୀକାରକ ତରଳ ବାହାରକୁ ବାହାର କରି ଶାରୀରିକ ପ୍ରଣାଳୀରେ ନୂତନ ଶକ୍ତି ସୃଷ୍ଟି କରିଥାଏ । ସର୍ବତ, ଫଳରସ, ନଡ଼ିଆ ପାଣି ଭଳି ପାଣି ଜିନିଷ ପିଇବା ଉଚିତ । ଶାରୀରିକ ସତେଜ ରହିବା ପାଇଁ ପ୍ରୋଟିନ୍

'କର୍ମ'ର ଚିତ୍ରକର ଅମିତା ଭାଲିକାତୀୟ ଫସଲ



ପିଲାଦିନରୁ ଶ୍ରବଣଶକ୍ତି ହରାଇଥିବା ଅମିତା କେବେ ବି ଏହାକୁ ନିଜ ସଫଳତାର ରାସ୍ତାରେ ବାଧକ ସାଜିବାକୁ ଦେଇନାହାନ୍ତି । ବାପା ମା' ମଧ୍ୟ ଝିଅକୁ ବଡ଼ିବା ପାଇଁ ଖୁବ୍ ପ୍ରେରଣା ଦେଇଛନ୍ତି । ସାଧାରଣ ସ୍କୁଲରେ ପଢ଼ିବାର ସୁଯୋଗ ନ ମିଳିବାରୁ ନ୍ୟାସନାଲ ଇନଷ୍ଟିଚ୍ୟୁଟ ଅଫ୍ ଓପନ ସ୍କୁଲ ଅଧିନସ୍ଥ ସ୍କୁଲ ଶିକ୍ଷା ଶେଷ କରିଥିଲେ । ଏହାପରେ ଦାଖଲା ନେଇଥିଲେ ଇଣ୍ଡିୟନ ଡିଜାଇନ କୋର୍ସରେ । ତିନିବର୍ଷର ଏହି କୋର୍ସ ଶେଷ କରିବାର କିଛିବର୍ଷ ମଧ୍ୟରେ ତାଙ୍କର ବିବାହ ହୋଇଥିଲା ଗୋରେଗାଓଁର ଚାରୁ ଦତ୍ତଙ୍କ ସହ । ଚାରୁ ମଧ୍ୟ ଅମିତାଙ୍କ ପରି ଶ୍ରବଣଶକ୍ତିହୀନ ଥିଲେ । କିଛିବର୍ଷ ମଧ୍ୟରେ ନିନାଦ ଓ ସ୍ପର୍ଶ ନାମରେ ଦୁଇଟି ସଙ୍ଗୀତ ହୋଇଥିଲେ ତାଙ୍କର । ପରିବାରର ଦାୟିତ୍ୱ ତୁଲାଇ ତୁଲାଇ ଅମିତାଙ୍କ ଚିତ୍ରଶିଳ୍ପୀର ପ୍ରତିଭା ଲୁଚି ଯାଇଥିଲା । ଯାହାକି ପିଲାଦିନରୁ ତାଙ୍କ ଭିତରେ



ରହିଥିଲା । କୁହାଯାଏ ପ୍ରତିଭା ବିନେ ନା ବିନେ ବିକଶିତ ହୋଇଥାଏ । ଆଉ ଅମିତାଙ୍କ ପ୍ରତିଭାକୁ ବିକଶିତ କରିବାରେ ସହଯୋଗର ହାତ ବତାଇଥିଲେ ତାଙ୍କ ଶାଶୁମା' । କାରଣ ସେହି ପେଟିଂ ଟି କୌଶିକ ରଙ୍ଗରେ ନୁହେଁ ବରଂ ସମ୍ପୂର୍ଣ୍ଣ ଭାବେ ପ୍ରସ୍ତୁତ ହୋଇଥିଲା କର୍ମରେ । ବୋହୂର ଏପରି ନିଆରା ପ୍ରତିଭାରେ ଖୁସି ହୋଇଯାଇଥିଲେ ଶାଶୁ ମା' ଏବଂ ଆଗକୁ ବଡ଼ିବା ପାଇଁ ଦେଖିଥିଲେ ପ୍ରେରଣା । ତା'ପରଠାରୁ ଅମିତା କର୍ମରେ ଆଜି ଚାଲିଛି ଅନେକ ଚିତ୍ର । ନିଜ ଚତୁର୍ଥପର୍ଯ୍ୟନ୍ତ

ଆଜିର ଭାଗ୍ୟ

- ମେଘ** କାର୍ଯ୍ୟ ହାସଲ କ୍ଷେତ୍ରରେ ଜଣେ ପୁରୁଷ ବନ୍ଧୁ ସାହାଯ୍ୟ କରିବେ । ଆନୁଷ୍ଠାନିକ କାମରେ ସଫଳତା ପାଇବେ । ବ୍ୟବସାୟରେ ସାମାନ୍ୟ କ୍ଷତି ହୋଇପାରେ । ପରିବହନରେ ଉନ୍ନତି କରିବେ । ମହିଳାଙ୍କ ଭାବୁ ସମ୍ପର୍କ ଦୃଢ଼ ପାଇବ ।
- ବୃଷ** ଅନ୍ୟମାନଙ୍କୁ ନିଜ ଆଡ଼କୁ ଆକର୍ଷିତ କରିବା ପାଇଁ ବିଭିନ୍ନ ପ୍ରକାର ଚେଷ୍ଟା କରିବେ । ବନ୍ଧୁଙ୍କର ସହାୟତାକୁ ଲାଭ କରିପାରନ୍ତି । ସୁଗତ କାମକୁ ଦୂରାନ୍ତ କରିବେ । ମହିଳାମାନେ ସାଧୁଙ୍କ ବାଟକୁ ଚାହିଁବେ । ଦୂର ସ୍ଥାନକୁ ଭ୍ରମଣ ଯୋଗ ରହିଛି ।
- ମିଥୁନ** କର୍ମକ୍ଷେତ୍ରରେ କେତେକ ବିରାଡ଼ି ଚାପର ସମ୍ମୁଖୀନ ହୋଇପାରନ୍ତି । ଯୌର୍ଯ୍ୟ ହରାନହୋଇ ପରିସ୍ଥିତିର ସାମ୍ନ କରିବେ । ସାମ୍ପାଦିକା କ୍ଷେତ୍ରରେ ପ୍ରତିବନ୍ଧକର ସମ୍ମୁଖୀନ ହେବେ । ବ୍ୟବସାୟରେ ବନ୍ଧୁ ସମ୍ପର୍କ ପ୍ରେମ ଓ ପ୍ରଣୟ କ୍ଷେତ୍ରକୁ ଅନୁକୂଳ ଫଳ ମିଳିବ ।
- କର୍କଟ** ବନ୍ଧୁତକ ନିକଟୁ ସାହାଯ୍ୟ ପଡ଼ିଥିବାର ପାଇଁ ଆଶ୍ଚର୍ଯ୍ୟ ଅନୁଭବ କରିବେ । ପାରିବାରିକ ଅସ୍ଥିରତା ଓ ଅର୍ଥାଭାବ ପାଇଁ ମାନସିକ ଦୁଃଖ ଭିତରେ ସମୟ କଟାଇବେ । ଆତ୍ମିୟମାନଙ୍କ ପରାମର୍ଶ ନେଇ କାର୍ଯ୍ୟ କ୍ଷେତ୍ରରେ ଉପକୃତ ହେବେ ।
- ସିଂହ** ସମସ୍ୟାର ସମାଧାନ ପାଇଁ ବନ୍ଧୁଙ୍କ ଉପରେ ନିର୍ଭର କରିବାକୁ ପଡ଼ିପାରେ । କର୍ମକ୍ଷେତ୍ରରେ ନୂତନ ଯୋଜନା ଆରମ୍ଭ କରିପାରନ୍ତି । ବକେୟା ଚଳା ମିଳିବାର ଯୋଗ ରହିଛି । ପ୍ରତିଷ୍ଠିତ ବ୍ୟକ୍ତିଙ୍କ ପରୋକ୍ଷରେ ସାହାଯ୍ୟ ପ୍ରାପ୍ତି ହୋଇପାରେ ।
- କନ୍ୟା** ହଠାତ୍ ଅର୍ଥ ସମ୍ପର୍କକୁ ନେଇ ଭାବୁ ବିବାଦ ଦେଖାଦେଇପାରେ । ପ୍ରେମରେ ପ୍ରତାରଣା ପାଇଁ କର୍ମକ୍ଷେତ୍ରରେ ପରିସ୍ଥିତିର ଚାପ ଦୃଢ଼ ପାଇବ । ସାମାନ୍ୟ ଶାରୀରିକ ଅସୁସ୍ଥତା ଅନୁଭବ କରିବେ । ମହିଳାଙ୍କ କ୍ଷେତ୍ରରେ ବିଭିନ୍ନ ପ୍ରକାରର ଶତ୍ରୁମାନେ କଟୁକଥା କହିବେ ।
- ତୁଳା** ଇଚ୍ଛା ନଥିଲେ ମଧ୍ୟ ସମୟ ଓ ପରିସ୍ଥିତିକୁ ନେଇ ବନ୍ଧୁଙ୍କ ସହ ବିତର୍କ ସୃଷ୍ଟି ହୋଇପାରେ । ନିଜ ଲୋକମାନେ ଜଣି ପରାୟଣ ହୋଇ ପରିସ୍ଥିତିକୁ ଜିତି ଉପ ଦେବକରି ସମର୍ଥ ହେବେ । ଅର୍ଥ ବଂଶୁହରେ ତପ୍ତତା ପ୍ରକାଶ କରିବେ ।
- ବିଛା** ପତୋଶାଳ ସହ ସମ୍ପର୍କ ମଧୁର ରଖିବାକୁ ଚେଷ୍ଟା କରିବେ । ବନ୍ଧୁଙ୍କ ସହ ସୌହାର୍ଦ୍ଦପୂର୍ଣ୍ଣ ଆଲୋଚନାରୁ ମନ ଖୁସି ରହିବ । ବିବାହର ପରିସ୍ଥିତିକୁ ଜିତି ଉପ ଦେବକରି ସମର୍ଥ ହେବେ । ମହିଳାମାନେ ଭାବ ପ୍ରବଣତା ପ୍ରକାଶ କରିବେ ।
- ଧନୁ** ସୁନ୍ଦର ମଧୁର କଥା କହି ଅନ୍ୟମାନଙ୍କୁ ଆକର୍ଷିତ କରି କାର୍ଯ୍ୟ ହାସଲ କରିବେ । ଶାରୀରିକ ଅସୁସ୍ଥତା ଯେଉଁ ପାଇବ । ପାରିବାରିକ କ୍ଷେତ୍ର, ଯାତ୍ରା ଓ ଦାମ୍ପତ୍ୟ କାନ୍ଦନକୁ ସୁଫଳ ପାଇବେ । ଦୂର ସ୍ଥାନକୁ ଯାତ୍ରା କରିପାରନ୍ତି । ମହିଳାଙ୍କ ମନୋବଳ ଦୃଢ଼ ରହିବ ।
- ମକର** କୌଣସି ଅପରିଚିତ ବ୍ୟକ୍ତିଙ୍କ ଦ୍ୱାରା ଗୁରୁତ୍ୱ ପୂର୍ଣ୍ଣ କାର୍ଯ୍ୟ ହସଲ କରିବେ । ଭାବୁଥିବା କାମଟିକୁ ସମ୍ପୂର୍ଣ୍ଣ କରିବା ପାଇଁ ବନ୍ଧୁଙ୍କର ସାହାଯ୍ୟ ଲିଖ୍ୟା କରିବେ । ଦାମ୍ପତ୍ୟ କାନ୍ଦନରେ ଚିତ୍ରତା ଦେଖାଦେଇପାରେ । ମହିଳାମାନେ ଅଶାନ୍ତି ରହିବେ ।
- କୁମ୍ଭ** ଯେତେ ଦ୍ୟାଗ ସ୍ୱିକାର କଲେ ମଧ୍ୟ ବନ୍ଧୁ ସହକର୍ମୀ ଓ ପତୋଶାଳର ଭୁଲ ଧାରଣାକୁ ବଦଳାଇ ପାରିବେ ନାହିଁ । ଆଉ ଅପେକ୍ଷା ବ୍ୟୟ କ୍ରମେ ବୃଦ୍ଧି ପାଇବ । ସାକ୍ଷୀ ସାକ୍ଷୀ ଚିନ୍ତିତ ରହିବେ । ଆକର୍ଷିତ ଭାବେ ଉପହାର ଗ୍ରହଣ ଲାଭ ହୋଇପାରେ ।
- ମୀନ** କର୍ମକ୍ଷେତ୍ରରେ ସହଜ ସୁବିଧାରେ କାମ ହାସଲ କରିବେ । ବନ୍ଧୁଙ୍କର ଆଦର ମନକୁ ଖୁସି ରଖିବ । ସଭା, ସମିତି, ରାଜନୀତି କ୍ଷେତ୍ରରେ ପ୍ରଶଂସିତ ହେବେ । ମହିଳାମାନେ ଅନ୍ୟକ ସେବାରେ ବ୍ୟସ୍ତ ରହିବେ ।

